



Vision

LAG Svendborgs vision er at fremme landdistriktsudviklingen i Svendborg Kommune i overensstemmelse med Landdistriktsprogrammet 2007-2013 indenfor indsatsområderne:

- Erhverv og Wellness
- Adgang til naturen
- Dokumentation og kompetence
- Livskvalitet i lokalområdet



Ballen Havn

Tumleskoven i Brændeskov

Medlemskab

Alle borgere over 15 år, bosiddende i Svendborg kommune, som er interesseret i landdistriktsudviklingen, kan blive medlem af LAG Svendborg. Det er gratis. Send en e-mail eller brev til vores sekretariat eller tegn medlemskab på vores møder.

Du behøver ikke være medlem for at søge tilskud til et projekt.

Ansøgningsfrister i 2011

Bestyrelsen har fastsat fire ansøgningsfrister i 2011:

17. januar	15. august
2. maj	17. oktober

Ansøgningsskema og vejledning

Link findes på vores hjemmeside under "Tilskud"

Indsendelse af ansøgning

Den fulde ansøgning indeholdende

- Ansøgningsskema
- Projektbeskrivelse
- Budget- og Finansieringsplan
- Vedtægter (hvis det er en forening)

indsendes til foreningens sekretariat enten pr. e-mail eller pr. post.

LAG Svendborgs Sekretariat

c/o Landdistrikternes Hus
Nørregade 12
6600 Vejen

Kontaktperson: Merethe Juul Thysen
Telefon: 76 34 03 53
Mobil: 20 28 56 68
E-mail: mjt@lag-svendborg.dk
www: www.lag-svendborg.dk



Tilskud til udvikling i landdistrikterne i Svendborg Kommune igennem



Landdistriktsprogrammet 2007-2013

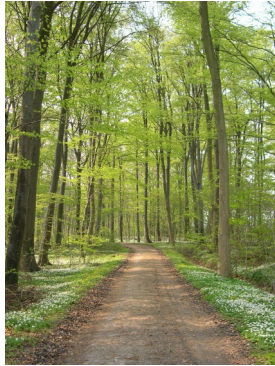




Tilskud til bæredygtige projekter

LAG Svendborg satser på bæredygtig udvikling i landdistrikterne ved støtte til projekter, som er med til at skabe flere iværksættere og lokale arbejdspladser samt attraktive levevilkår i kommunen

Det er muligt at opnå et tilskud op til 50% igennem LAG Svendborg. De resterende 50% skaffes af projektansøger. Det kan være igennem andre puljer, fonde sponsorater eller kommunen. Derudover kan frivilligt arbejde ifm. almennyttige projekter m.m. indgå som en del af finansieringen.



Forår i skoven i Svendborg

Kvantificerede mål

LAG Svendborgs kvantificerede mål i indsatsområderne er:

- Etablere 30 arbejdspladser ifm. Erhverv og Wellness
- Igangsætte 5-10 aktiviteter ifm. Adgang til naturen
- Give 25-50 borgere kompetenceudvikling og gennemføre 4 informationskampagner
- Etablere 10 servicefaciliteter og kulturtilbud ifm. Livskvalitet i lokalområderne
- Etablere 3-4 netværk indenfor områderne.
- Arbejde med 2 tværkommunale projekter og 1 internationalt projekt, som kan bidrage til at opfylde udviklingsstrategien indenfor de øvrige indsatsområder.

Erhverv og Wellness

LAG Svendborg ønsker at understøtte projekter, som styrker udviklingen i forbindelse med etableringen og udvikling af eksisterende virksomheder, diversificering på ubenyttede bedrif-



Lise Rasmussen fra Høkildegård

ter og ikke mindst udviklingen af turisme i Svendborg Kommune. I den sammenhæng ønsker LAG Svendborg bl.a. at styrke såvel de eksisterende virksomheder, som nyetablering af nye virksomheder indenfor bekendtgørelsens rammer for på den måde at fokusere på oplevelser og kreative / innovative iværksættere. LAG Svendborg vil gerne være med til at støtte initiativer, som er med til at fremme oplevelsesøkonomien i området.

LAG Svendborg ønsker endvidere at støtte initiativer i kommunens landdistrikter, som er med til at styrke de basale servicefaciliteter, samt kultur- og fritidsaktiviteter.

Og ikke mindst, så vil LAG Svendborg støtte initiativer, som er med til at fremme turismen i landdistrikterne og dermed Svendborg Kommune – såsom mindre turismeaktiviteter, den rekreative infrastruktur samt overnatningsmuligheder og markedsføring af turismeprodukter.

Adgang til naturen

Svendborg Kommune har store og værdifulde områder med natur-, landskabs- og kulturmiljøoplevelser, som er enestående – men som ikke alle steder er tilgængelige i tilstrækkeligt omfang. LAG Svendborg vil arbejde for initiativer som er med til at etablere og forlænge den rekreative infrastruktur og samtidig bevarer, genopretter og forbedrer natur- og kulturarven samt formidlingen af denne.

Livskvalitet i lokalområderne

I forbindelse med dette tema, anser LAG Svendborg det for vigtigt at der bliver etableret netværk i lokalområderne i Svendborg Kommune (evt. også på tværs af kommune-

grænser).

Det er vigtigt at styrke livet i lokalområderne, herunder servicefaciliteterne, muliggøre det i lokalområderne at udføre kulturelle aktiviteter, fritidsaktiviteter m.m. Det er endvidere vigtigt at landdistriktsaktørerne får den nødvendige kompetence til udførelse af projekter, som igennem den lokale forankring får den nødvendige grobund for en bæredygtig udvikling.

Dokumentation og kompetence

Dokumentation og kompetence er et tema, som er vigtig for den videre udvikling i landdistrikterne – både i forbindelse med etableringen af flere arbejdspladser – men også i forbindelse med skabelsen af attraktive levevilkår i landdistrikterne.

Dokumentation kan evt. være udarbejdelse af analyser og undersøgelser indenfor et specifikke områder i landdistrikterne, som kan bidrage til den videre udvikling.

LAG Svendborg ønsker gennem analyser og undersøgelser af og gennem formidling af viden om lokalområdet at sikre attraktive levevilkår og at skabe flere arbejdspladser i landdistrikterne.

Derudover ønsker LAG Svendborg at bidrage til kompetenceudvikling af personer involveret i udviklingen af attraktive levevilkår og i skabelsen af flere arbejdspladser i landdistrikterne.



Multibanen ved Idrætsefterskole Ulbølle